

Rys. 1 W celu zagwarantowania funkcjonalności, maksymalne dopuszczalne ugięcie dolnej ościeżnicy wynosi 1 mm

Rozmieszczenie klocków podporowych

Rozmieszczenie klocków zgodnie z poniższym szkicem.

Konstrukcja musi być trwale i równo umieszona w płaszczyźnie pionowej. Maksymalne ugięcie ościeżnicy dolnej to: ± 1 mm (Rys. 1).

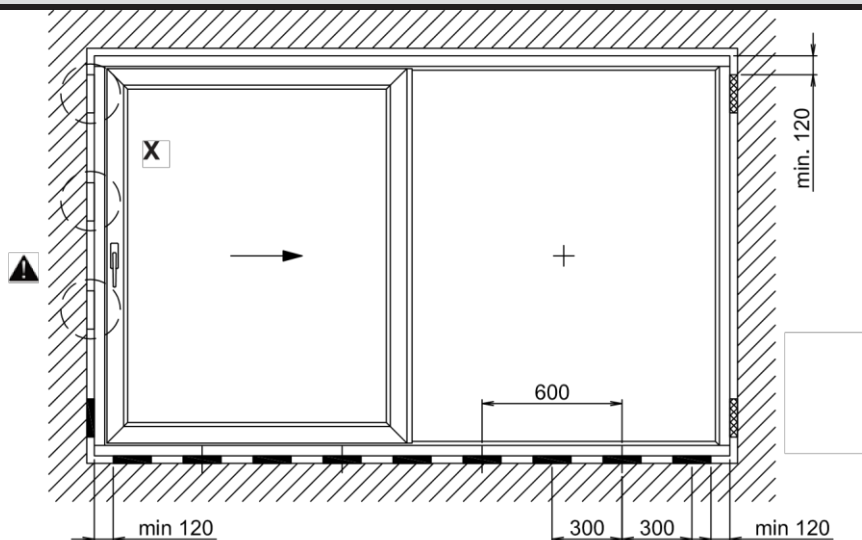
Rozmieszczenie klocków podporowych: co 300 mm i minimum 120 mm od narożnika.

Konieczne jest dokładne wypoziomowanie konstrukcji. W tym celu należy zastosować podkładki M582 - M585 o wysokościach 2, 3, 5, 10 mm.

Poziomowanie ościeżnicy PremiSlide 76 lub ramy może być konieczne w dwóch etapach, przy założeniu, że występują różnice w wysokości podłogi. Jeśli wysokość wewnętrzna i zewnętrzna są takie same, klocki montażowe mają wystarczającą nośność do przenoszenia obciążeń.



Szerokość szczeliny między ościeżnicą a konstrukcją budynku musi wynosić co najmniej 10 mm dla profili kolorowych!



Szczegół X

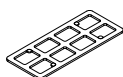
■ klocek nośny
 ▨ klocek dystansowy

W części zamykającej należy zastosować podkładki odporne na nacisk i naprężenia.



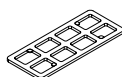
Punkty mocowania po stronie zamykającej (X) muszą być odporne na ściskanie i rozciąganie!

Podkładki



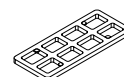
M582

120 x 50 x 2 mm



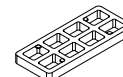
M583

120 x 50 x 3 mm



M584

120 x 50 x 5 mm



M585

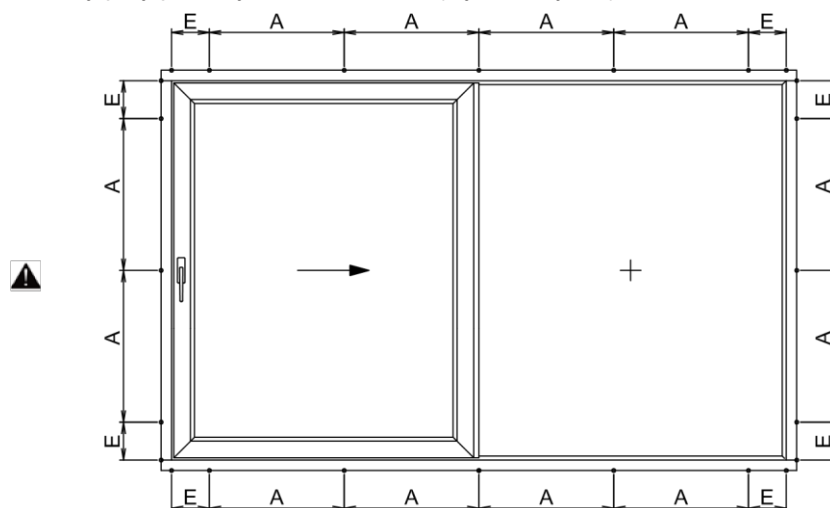
120 x 50 x 10 mm

Punkty mocowania

Montaż odbywa się za pomocą śrub lub dybli montażowych.

Wybór łącznika zależy od struktury muru. Otwory pod śruby/dyble mogą być wywiercone naniezamontowanej konstrukcji. Punkty mocowania należy wiercić w kanałach śrubowych profilu nośnego lub

ramy przy pomocy szablonu T106. (Rys. 2 i Rys. 3)..



Rozstaw śrub/dybli montażowych:

E = odległość od narożnika wewnętrznego 150 mm

A = maksymalny rozstaw pomiędzy śrubami 700 mm



Punkty mocowania po stronie zamykającej muszą być odporne na ściskanie i naprężenia!!!

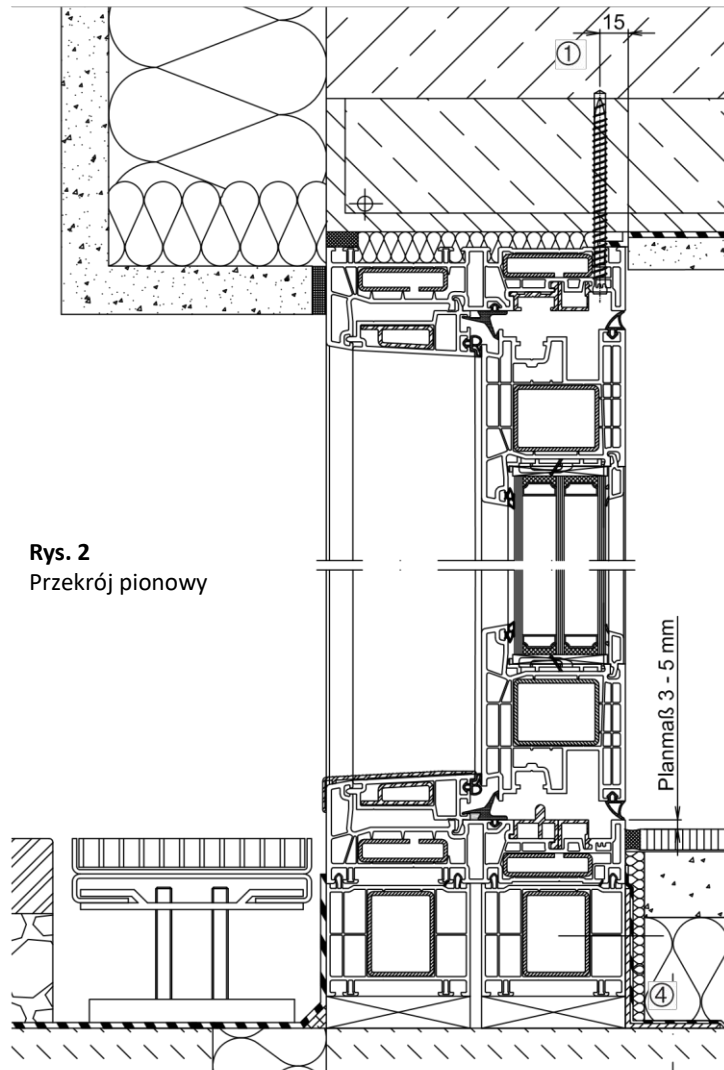
Do montażu poszerzeń/podwalin należy użyć dostępnych kątowników (Rys. 2).

Należy zapewnić bezpieczne przenoszenie obciążeń i odpowiednią nośność podłoża!!



Uwaga:

Montaż przy pomocy klocków dystansowych oraz izolacja pianką PUR górnej ościeżnicy poziomej jest niedozwolona!! Sugerujemy montaż np. przy wykorzystaniu taśmy rozprężnej. Należy uwzględnić dopuszczalne tolerancje w konstrukcji budynku, a także dopuszczalne ugięcia stropów!

Przykład montażu, przekrój pionowy i poziomy



Rys. 2
Przekrój pionowy



 Punkty mocowania po stronie zamykającej muszą być odporne na ściskanie i naprężenia!!

Konstrukcja musi być zamocowana na całym obwodzie. Przy wykorzystaniu ościeżnicy 76168 montaż odbywać się wyłącznie przy użyciu śrub lub dybli montażowych!

Verschraubung nur optional

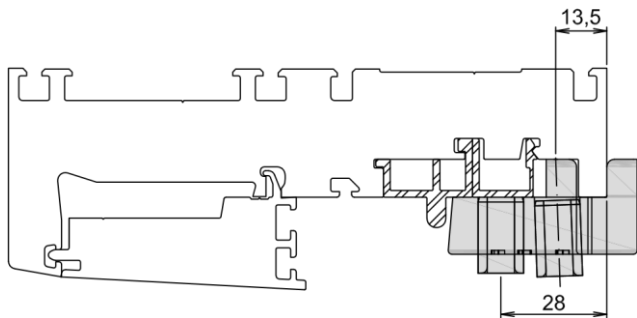
Rys. 2 Przekrój pionowy

Wiercenie otworów montażowych w profilu przy wykorzystaniu szablonu T106

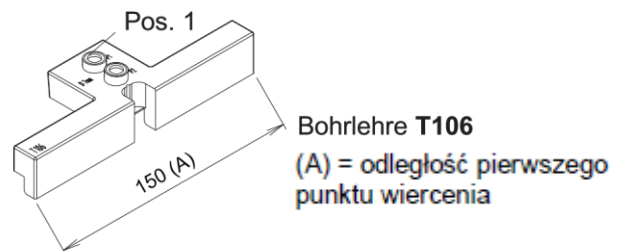
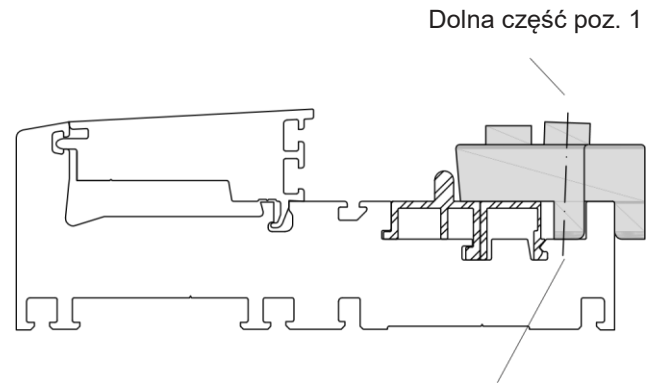
Przy pomocy szablonu T106 nawiercić otwory w ościeżnicy lub profilu nośnym.

Zalecamy pozycję wiercenia 1 do mocowania ościeżnicy lub profilu nośnego do muru (patrz przykłady zastosowań).

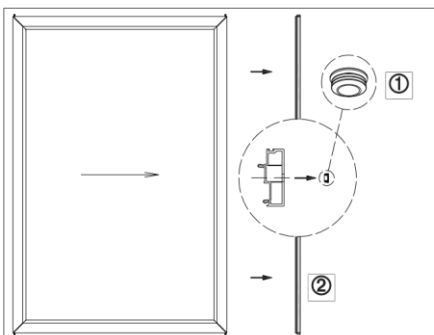
Montaż części górnej



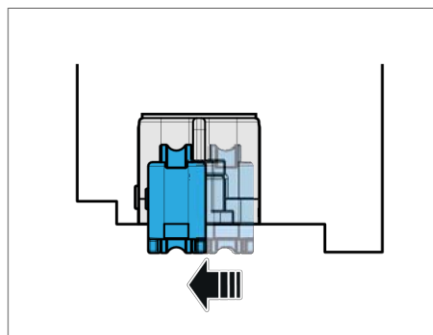
Montaż części dolnej i bocznych



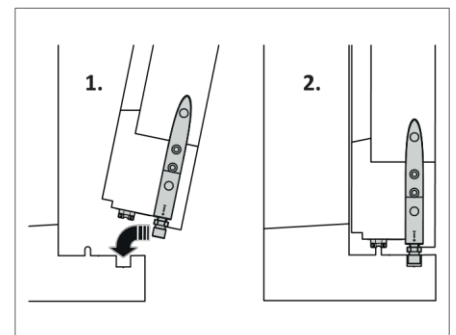
Schiebeflügel einsetzen



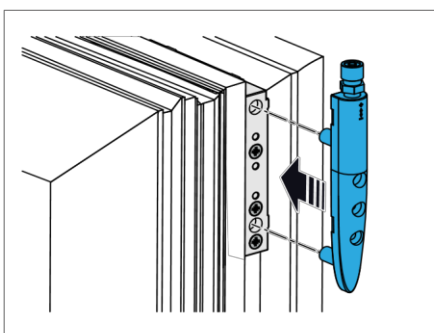
1. Najpierw zdjąć zaślepkę ① M662, a następnie zatrzaśnięty lub przykręcony profil maskujący ze skrzydła przesuwanego ②



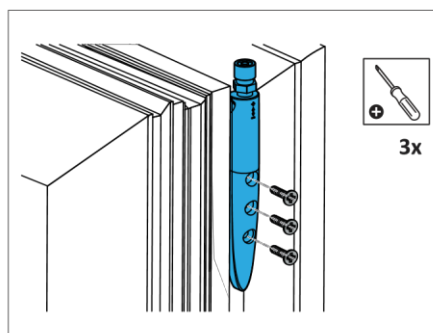
2. Przed włożeniem skrzydła należy wyregulować wózki. Wózki muszą być ustawione w kierunku ramy.



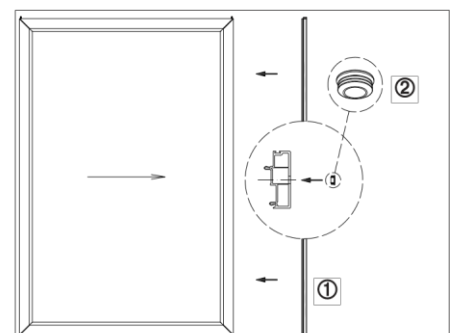
3. Podnieść skrzydło na ościeżnicę. Elementy prowadzące muszą zatrzasnąć się w rowku prowadzącym.



4. Umieść elementy prowadzący na górnych uchwytnych mocujących.

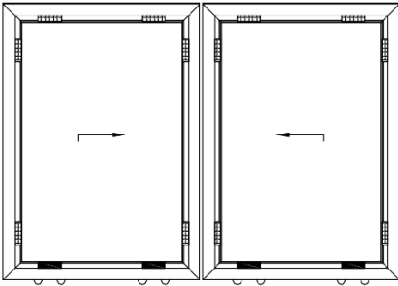


5. Przykręć elementy prowadzące do uchwytnych mocujących za pomocą śruby M4x14. Elementy prowadzące muszą zatrzasnąć się w rowku prowadzącym.



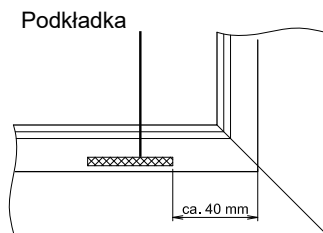
6. Ponownie przymocuj profil maskujący ② do skrzydła przesuwanego. Na koniec nałożyć zaślepkę M662 ① na profil maskujący skrzydła przesuwanego.

Podkładki do szklenia



Wskazówka: Podkładki do szklenia należy umieszczać tak, aby pokrywały się z wózkami!

Odległość od naroża wewnętrznego dla skrzydeł jezdnych wynosi ok. 40 mm. Uwaga: Przy krawędzi szyby większej od 1300 mm należy zastosować dodatkową podkładkę w części poziomej.



akcesoria: mostek do szklenia M137

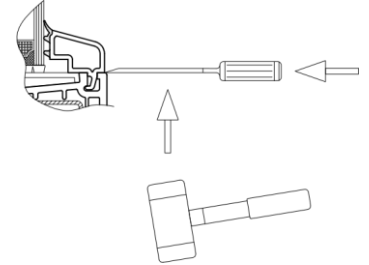
długość klocka = 100 mm;

szerokość = min. 2 mm szerszy od pakietu szybowego.

Szyba zespolona musi na całej długości opierać się na klockach podporowych.

Listwy przyszybowe, demontaż listew

Umieścić łopatkę do listew T059, wzgl. płaskie dłuto poziomo pomiędzy listwą, a krawędzią skrzydła i uderzyć przy pomocy gumowego lub plastikowego młotka.



Montaż listew

Włożyć nóżki listew przyszybowych do rowka i uderzać młotkiem

Zaczynać od listew krótszych!

Dłuższe listwy zagiąć wsadzając je w narożniki po obu stronach i zabijać od środka na zewnątrz

